

domus

NUMERO 722

DICEMBRE 1990

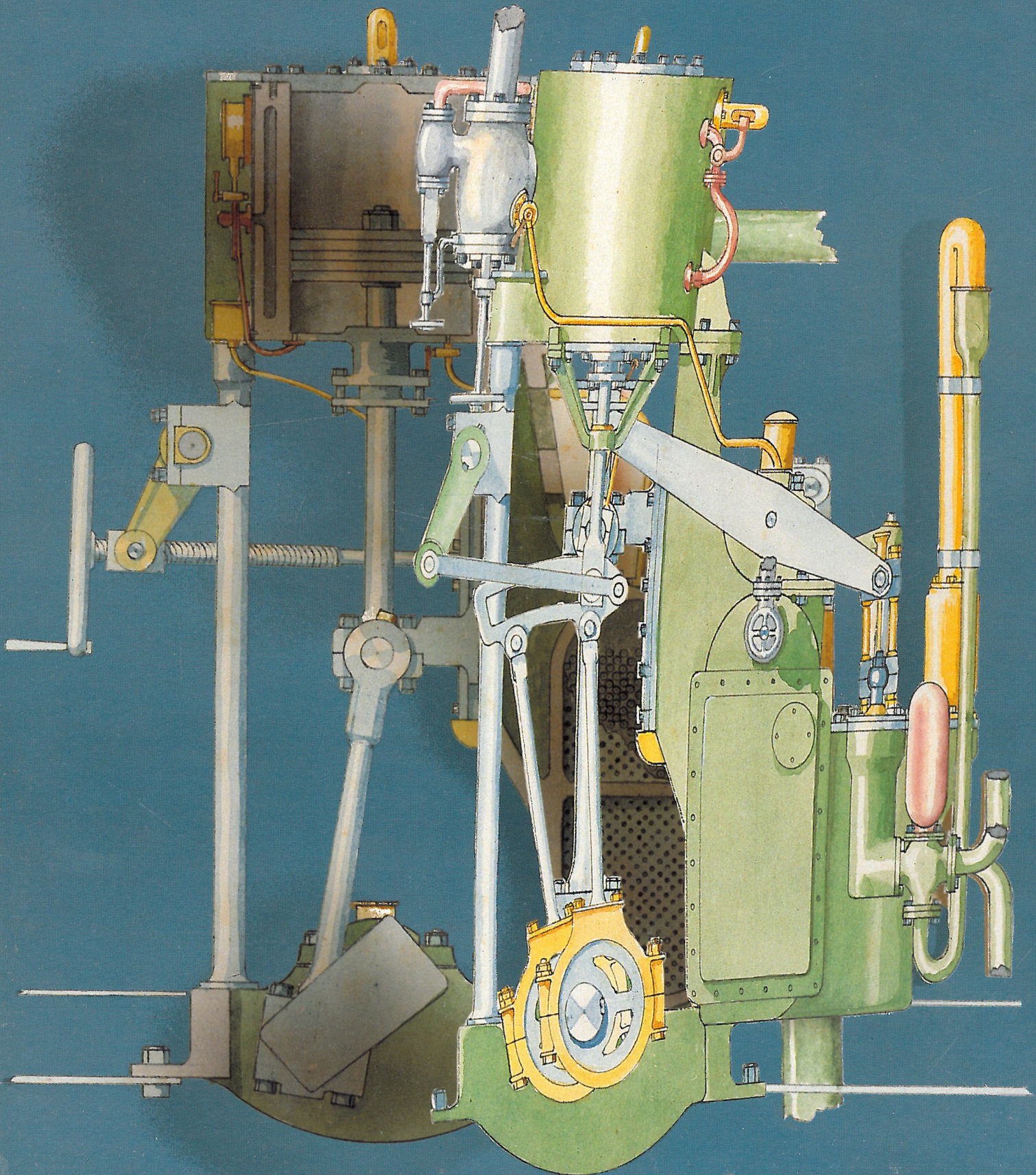
MONTHLY REVIEW OF ARCHITECTURE INTERIORS DESIGN ART

INTERVISTA AD ALDO ROSSI

GUIDO CANALI: RIPARTONO LE NAVI

BEHNISCH & PARTNERS: MUSEO DELLA POSTA A FRANCOFORTE

ALVAR AALTO NEOCLASSICO



KURSAAL DI SAN SEBASTIAN: CONCORSO INTERNAZIONALE

ARTEC: EDIFICIO PER UFFICI A GRAZ

Vincitore di un concorso nel 1988 bandito dall'Amministrazione della città per la nuova sede dell'assessorato per l'edilizia in Grazbachgasse, il progetto sarà realizzato entro il 1992. I quattro giovani progettisti dichiarano di aver osservato i seguenti criteri progettuali: 1. Creare elementi il cui uso sia evidente: blocchi di uffici, sostanzialmente identici, che offrono possibilità di utilizzi neutrali, dotati di nuclei centrali destinati ai servizi e ai collegamenti verticali e di una leggera struttura d'accesso tra le torri con ponti costituenti il collegamento con le zone centrali. 2. Rispettare l'ambiente esistente: la struttura principale si adatta alle caratteristiche del sito tramite: l'arretramento dell'edificio rispetto alla linea della strada, la rotazione del blocco a sud rispetto all'asse principale per renderlo parallelo alla strada e l'introduzione di una scala lineare che collega tutti i livelli e, infine, l'apertura della facciata nord sul parco. 3. Dare uguale importanza a tutte le facciate: facciate di vetro protette, dove necessario, dal sole, in particolare la facciata sud che, nella parte alta, è dotata di lamelle orizzontali.

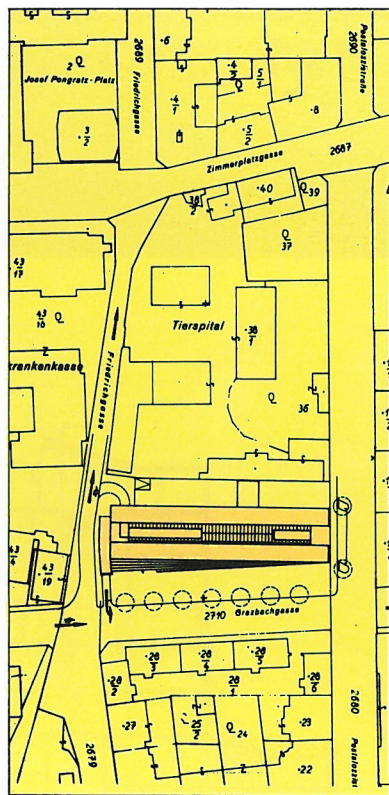
Analisi dei criteri progettuali: A, Progetto urbanistico: passaggio dallo schema chiuso di edificazione del tardo ottocento a quello di edificazione monumentale più aperto; B, Grazbachgasse è uno spazio poco definito; C, Terreno rettangolare da sfruttare al massimo; D, Programma degli spazi: uffici di superficie e qualità più o meno uguali; fondamentale la creazione di un sistema di circolazione chiaro e di zone di attesa pubbliche spazialmente interessanti e ben illuminate; E, Spazio verde tranquillo e accattivante sul lato nord dell'edificio.

A: il nuovo edificio deve avere forte identità individuale e impatto visivo inequivocabile.

B: avendo arretrato l'edificio rispetto a Grazbachgasse e al suo traffico si è creato una piazzetta protetta dalla strada tramite un filare di alberi.

C: spaccare il volume dell'edificio in corpi distinti sarebbe antieconomico e non esalterebbe la sua elasticità funzionale; utilizzare i dati topografici: attenersi al massimo alla forma rettangolare.

D: uguali esigenze dello spazio interno richiedono uguale trattamento di tutte le facciate. Le facciate nord e sud, tuttavia, sono trattate in modo differente: la facciata nord è aperta,



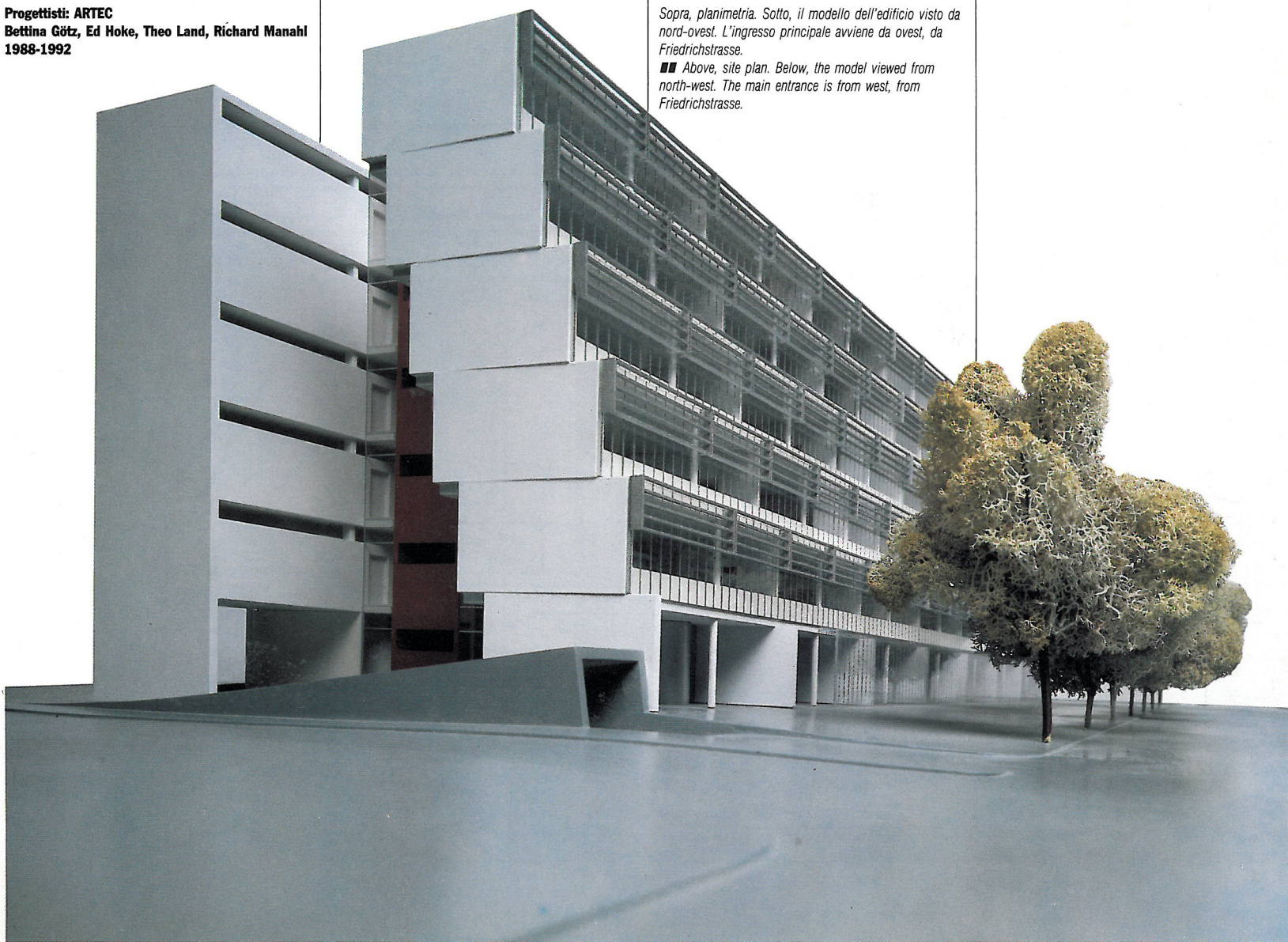
quella sud è chiusa. Il ritmo delle facciate riflette le diverse dimensioni degli spazi interni. L'allargamento del terreno all'incrocio di Grazbachgasse con Friedrichstrasse (punto in cui è situata l'entrata principale) è stato «ripreso» all'interno dell'edificio a piano terra, dove l'area di smistamento traffico è più ampia. I piani del corpo sud si dispiegano a ventaglio verso l'esterno (con la massima apertura del ventaglio a ovest), di modo che il piano più alto ritorni parallelo al blocco nord. L'allargamento dell'atrio al lato ovest ha consentito l'inserimento di una scala lineare che collega tutti i livelli. Le aree centrali con gli ascensori, le scale e i servizi sono isolate, in modo da consentire alla luce di penetrare dall'alto. E: il rapporto visivo con lo spazio verde a nord dell'edificio è garantito da un taglio nitido, fortemente accentuato.

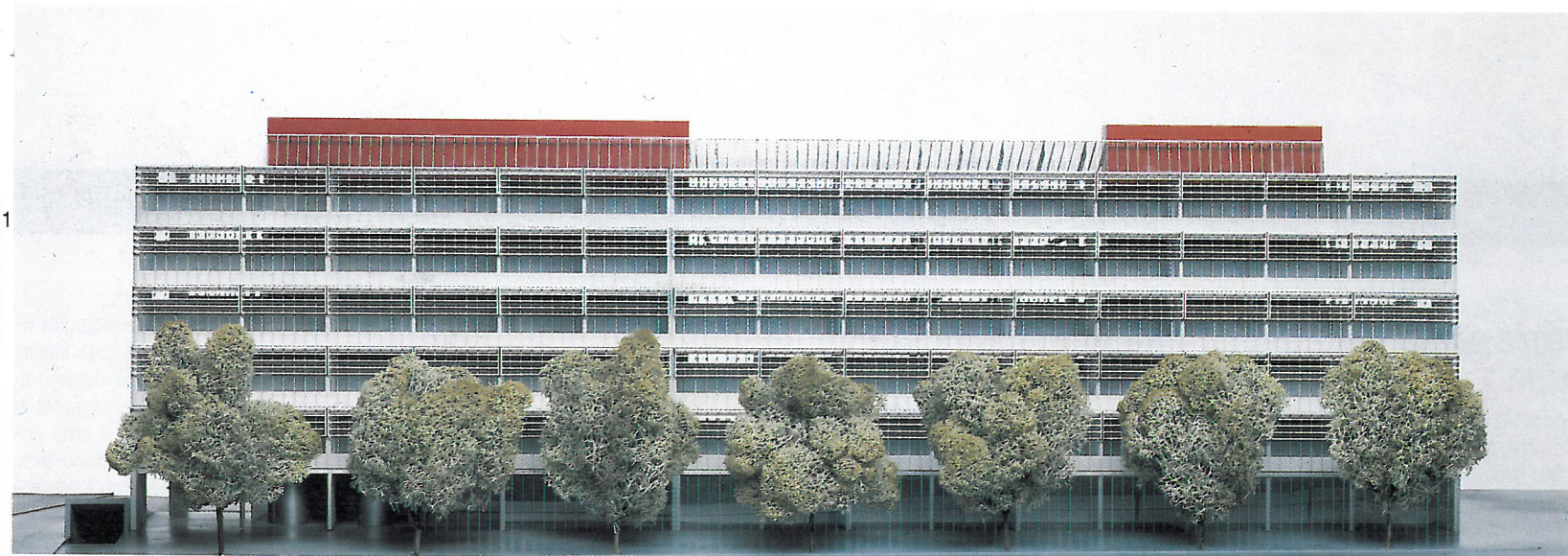
■ The winning project at the competition held in 1988 for the new headquarters of the local building department, the building will be completed in 1992. The main design criteria have been: 1. Clarity of the elements: fundamentally identical office slabs offering neutral use possibilities; core areas with ancillary spaces; towers providing vertical access; lightweight access system between the towers

Progettisti: ARTEC
Bettina Götz, Ed Hoke, Theo Land, Richard Manahl
1988-1992

Sopra, planimetria. Sotto, il modello dell'edificio visto da nord-ovest. L'ingresso principale avviene da ovest, da Friedrichstrasse.

■ Above, site plan. Below, the model viewed from north-west. The main entrance is from west, from Friedrichstrasse.





and bridges linking into the core. 2. Influence of the location: the basic structure has been adapted to fit in with the location by: setting the building back from the line of the street; twisting the southern office block off the main axis to make it parallel to the street and introducing a straight staircase leading to all storeys; opening up the northern facade to the park. 3. Equal significance of all elevations: facade as a glass skin; addition of solar protection elements where necessary; horizontal louvers on the upper glazed area of the south-facing parts of the facade.

Analysis of the design criteria: A, Urban design: transition from late 19th century closed development to open monumental style; B, Grazbachgasse is a relatively undefined street; C, Rectangular plot with maximum development; D, Accommodation schedule: offices of more or less equal size and quality. The most important thing is to create a clear, comprehensible circulation system and spatially interesting, well-lit waiting areas for visitors; E, Quiet, attractive green space on the northern side of the building.

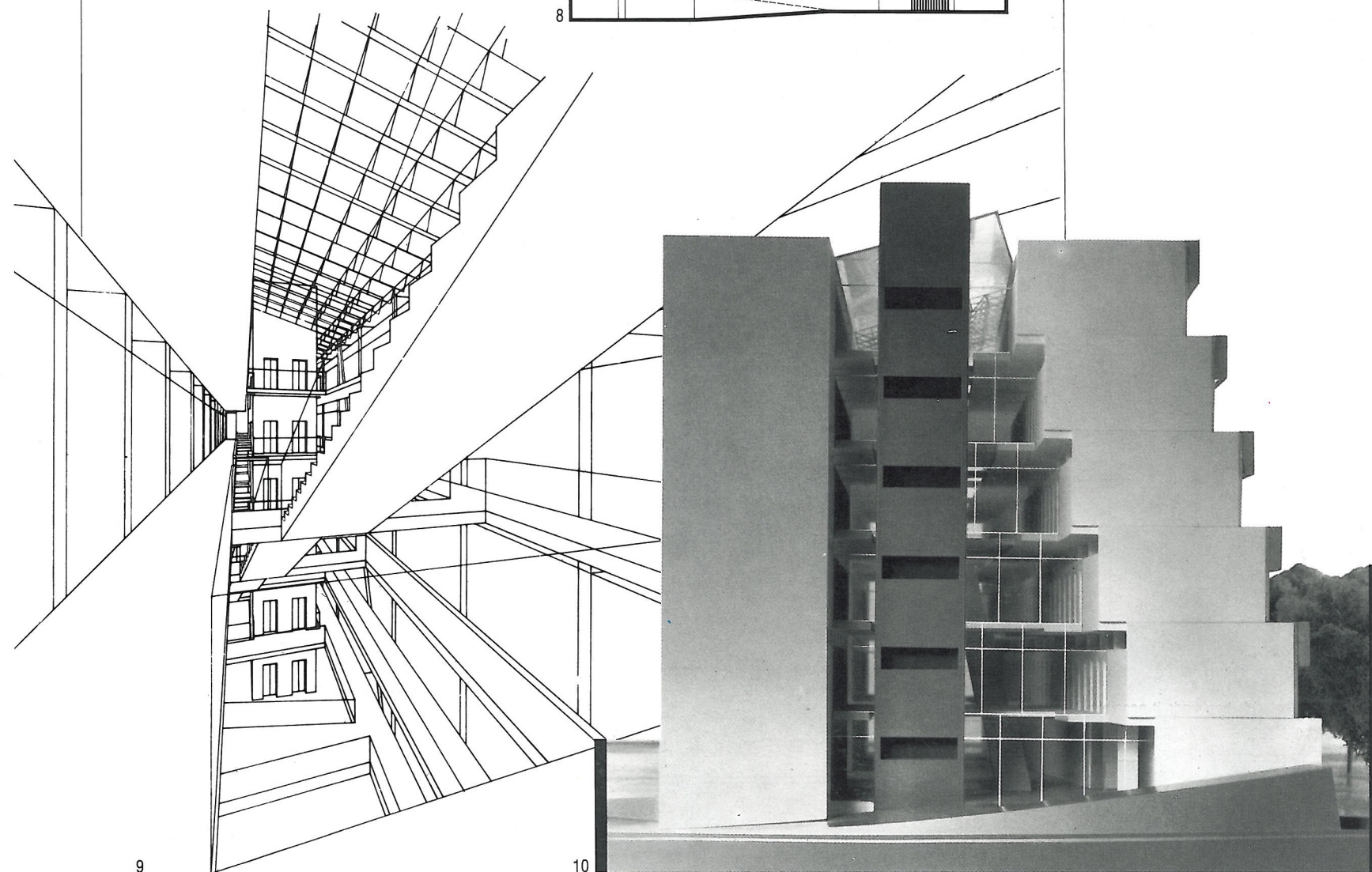
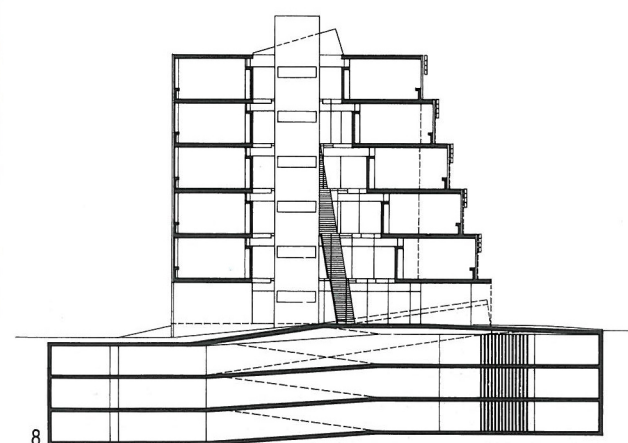
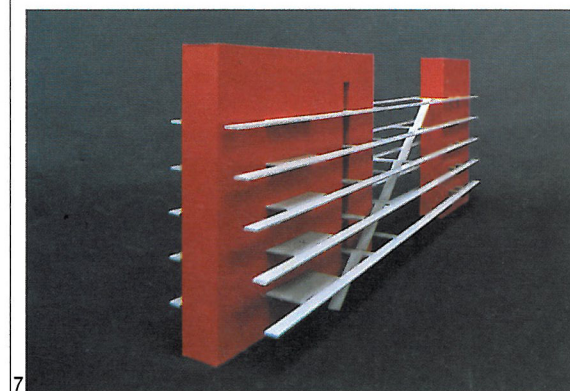
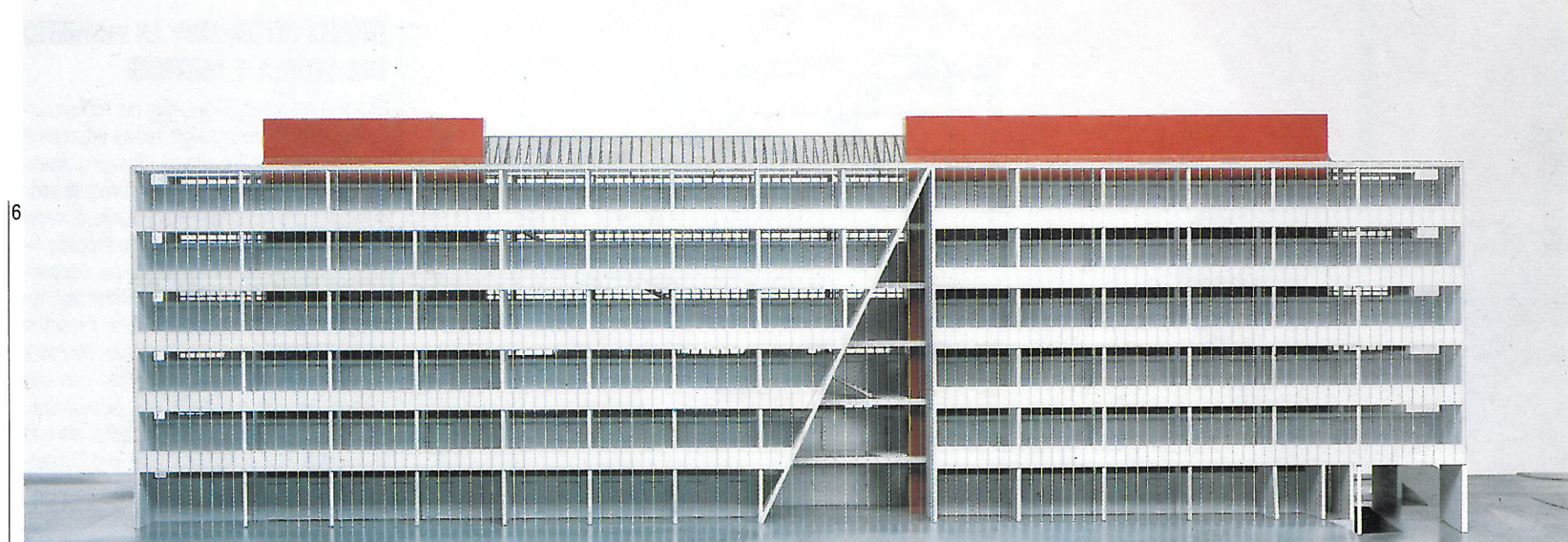
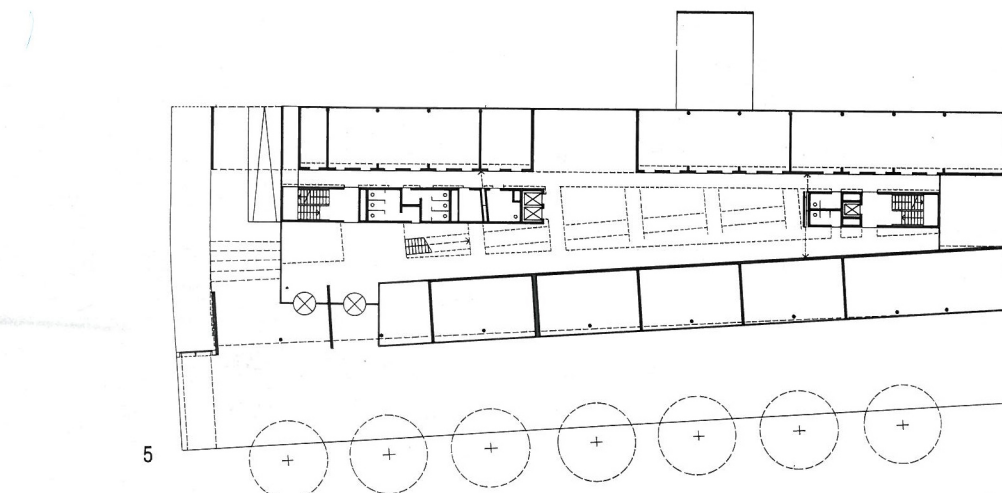
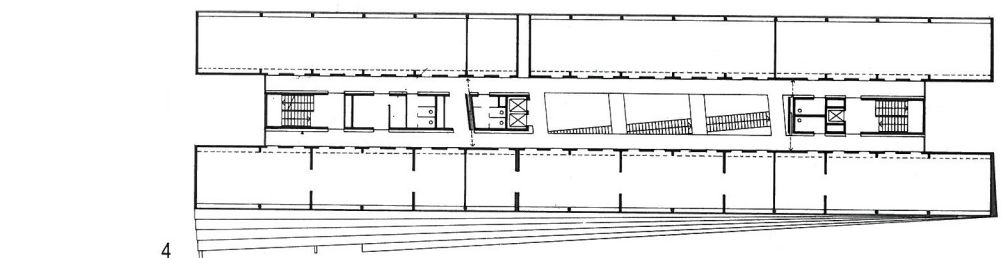
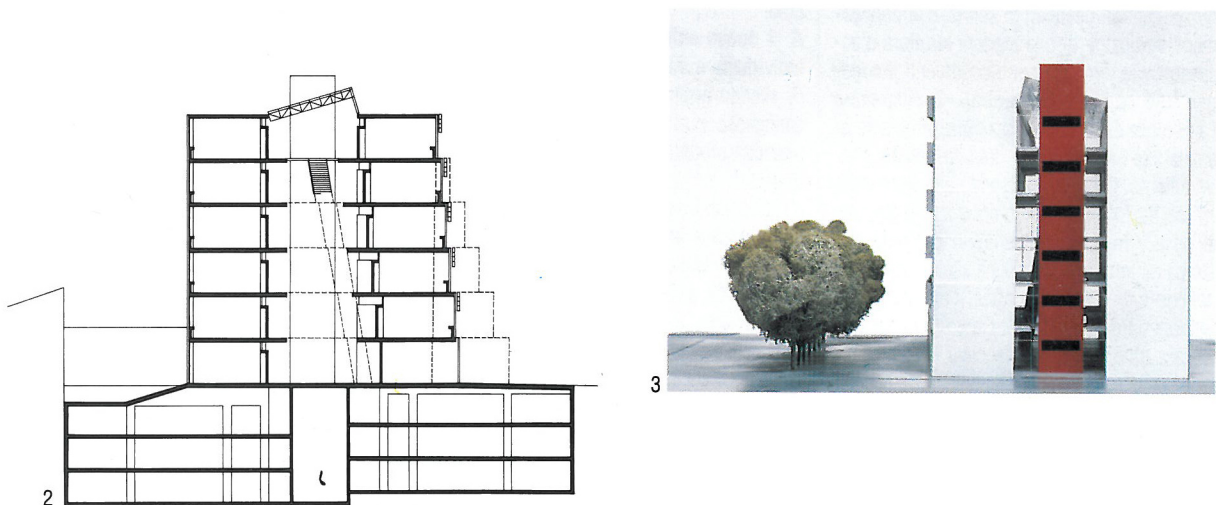
A: a building with a strong individual identity and unmistakable appearance is required.

B: by setting the building back from Grazbachgasse a small plaza is created which is shielded from the street by a row of trees.

C: it would not be economical to divide the building volume up into separate parts nor would it enhance its usability. Making use of the topography: minimal deviation of the plot from the rectangular.

D: equal requirements of the interior space demands equal treatment of all the facades. The north and south facades have however been treated differently: the northern facade is open, the southern facade closed. The articulation of the facade reflects the different sizes of the interior spaces. The fact that the plot becomes wider near the junction of Grazbachgasse and Friedrichgasse has been incorporated into the building. The storeys of the southern slab fan out (with the wider end of the fan on the west). In this way the top floor is brought into parallel again with the northern slab. Widening the hall on the west side has made it possible to have a straight stair linking all floors. The core areas with elevators, staircases and toilets are exposed to allow light to penetrate downwards.

E: a visual link to the green space on the northern side is provided by a clear, strongly accented incision.



1, Fronte nord. 2, Sezione trasversale A-A. 3, Il modello visto da est. 4, Pianta del quinto piano. 5, Pianta del pianoterra. 6, Fronte sud. 7, Modello di studio. 8, Sezione trasversale B-B. 9, Veduta assometrica dello spazio centrale fra i due corpi uffici. 10, Fronte ovest con l'ingresso principale.