



amc

amc

Bureaux à Baden, Autriche.  
Artec architectes.  
Photo Margherita Spiluttini.

## SPECIAL TERTIAIRE

**ACTUALITES** SIEGES SOCIAUX A PARIS ET NANTES

BUREAUX ET HALLE INDUSTRIELLE EN AUTRICHE

LABORATOIRE DE RECHERCHE EN BELGIQUE

AMENAGEMENT DE BERGE A REDON

MAISON DE COUTURE A PARIS

**DESIGN** MEUBLES EN PLASTIQUE

REFERENCE PARIS FRONT DE SEINE

INTERIEUR AGENCES ET ATELIERS

**DETAILS** STRUCTURES DYNAMIQUES

MATERIAUTHEQUE DISPOSITIFS LUMINEUX

INFORMATIQUE MODELISATION 3D



# ARTEC BUREAUX ET STOCKAGE BADEN, AUTRICHE

Avec un double programme (bureaux et halle de stockage) ce petit bâtiment de moins de 1 000 m<sup>2</sup> propose à la fois des espaces de travail fonctionnels et une image dynamique de l'entreprise, avec un dispositif simple.

Pour sa nouvelle implantation au sud de Baden, l'entreprise Efaflex qui fabrique des portes de garage de grandes dimensions, a choisi une parcelle dans une zone industrielle récente très peu dense. Aussi, le bâtiment, visible depuis l'autoroute, semble implanté au milieu des champs. Le programme comprend des locaux pour les services administratifs et commerciaux, et une halle de stockage et de pré-assemblage des portes. Un accès aisé pour les livraisons, par une porte translucide Efaflex, un éclairage neutre par deux bandes de skylights en toiture, constituaient les demandes pour la zone de production. Pour la zone administrative, l'exigence portait sur la qualité spatiale. La situation du bâtiment au milieu des champs – même s'il est prévu à terme d'autres constructions alentour – a conduit les architectes à placer les bureaux dans un volume en hauteur. Partir qui requerrait évidemment une structure plus importante, mais conduisait à un volume formellement plus intéressant. Le porte-à-faux ainsi créé forme une zone tampon pour l'entrée, protégeant des intempéries l'accès aux bureaux

et au service de livraison. Signal dans le paysage, la façade du bâtiment se projette vers l'autoroute, affichant en grand le nom de l'entreprise dont elle évoque ainsi le logo qui est une panthère bondissante.

Dans ce site neutre, le bâtiment exprime simplement son contenu. La partie administrative comporte, au rez-de-chaussée, un hall d'accueil avec vues vers le sud-ouest et une salle de réunion. Un escalier transversal d'une seule volée mène à l'étage supérieur. Au niveau haut, le grand plateau de bureaux est amplement vitré sur trois faces. Un système de stores électriques intégrés au vitrage en façades sud-est et sud-ouest assure la protection solaire.

## Des espaces lumineux et colorés

L'aménagement s'organise à partir d'un certain nombre de pièces de mobilier fixe dont une grande table le long de la façade sud, un banc et le poste de secrétariat. Exception faite des archives et des sanitaires qui sont des locaux fermés, l'espace de travail est libre de tout point porteur, et les rares cloisons indispensables – pour la salle de détente, le bureau du directeur et un service de contacts téléphoniques – sont vitrées toute hauteur. La couleur orange est dominante, elle est utilisée pour le sol en linoléum, le mobilier laqué, les plans de

travail, les gaines de câblage, les rayonnages et les rangements, le revêtement des murs et des plafonds. Cette teinte affirme l'identité de l'entreprise, en faisant référence à la marque Efaflex et caractérise l'ambiance des locaux de travail. Au centre du bâtiment, la cafétéria et l'escalier bénéficient d'un éclairage naturel par des skylights en toiture.

L'enveloppe est un bardage métallique mat constitué de panneaux sandwichs acier double face avec isolation intégrée. Se distinguant de la halle aveugle, les bureaux et le hall d'entrée sont lisibles en façade par les grandes baies vitrées.

Une attention particulière a été portée à la protection de l'environnement par la mise en place d'un système de chauffage et de rafraîchissement sur le principe de l'hypocauste, avec préconditionnement de l'air par géocollecteur. Ce sont les poutres saisons en acier de la structure en porte-à-faux et les dalles alvéolaires de béton préfabriqué qui intègrent les gaines et conduites.

Ainsi ce petit programme à double fonction fait-il preuve d'une grande attention à la qualité de l'espace, à l'usage, et à la préservation de l'environnement grâce à son dispositif efficace et économe en énergie.

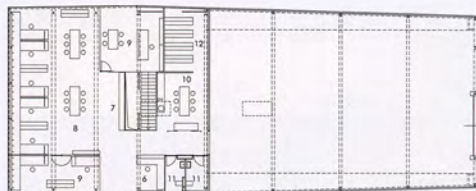
C. S.-P.

Le bâtiment fait image de marque, il évoque formellement le logo, affiche largement en façade le nom de l'entreprise dont il arbore la couleur orange dans les espaces de travail.

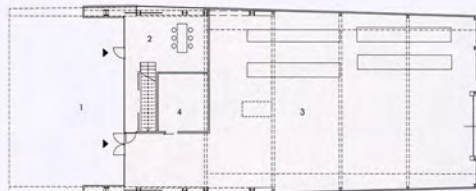


Plan de toiture.



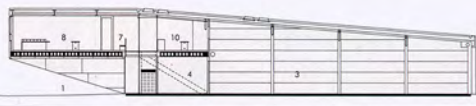


Plan du niveau R+1.

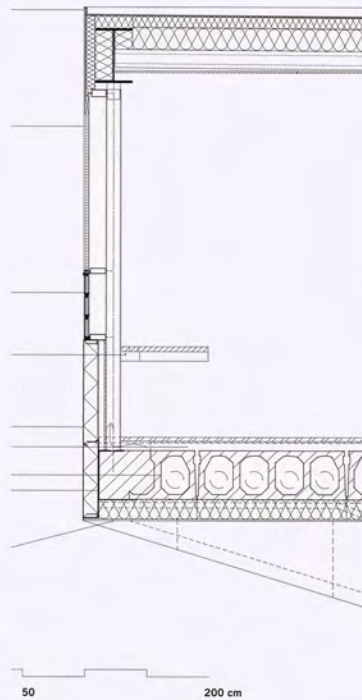


Plan du rez-de-chaussée.

- 1- accès sous abri
- 2- entrée
- 3- halle de montage
- 4- stockage
- 5- livraisons
- 6- accueil
- 7- attente
- 8- plateau de bureaux
- 9- bureau
- 10- salle de détente
- 11- sanitaires
- 12- archives



Coupe longitudinale.

COUPE DE DÉTAIL  
SUR LA FAÇADE

- 1- raccordement du vitrage collé avec la couverture.
- 2- vitrage isolant avec store incorporé
- 3- fenêtre à lames
- 4- gaine électrique
- 5- panneau sandwich
- 6- double plancher avec circulation d'air
- 7- dalle alvéolaire de béton avec passage des circuits d'air
- 8- support métallique
- 9- plaque de plâtre

50 200 cm



La halle de pré-montage bénéficie d'un éclairage naturel par des skylights intégrés à la toiture.

Photos Margareta Spöhrer

Le cloisonnement vitré préserve la transparence du plateau et favorise la communication.

LIEU : Baden, Autriche.  
MAÎTRISE D'OUVRAGE : Eflexflex Torsystem.  
MAÎTRISE D'ŒUVRE : Artec architectes ; Ronald Mikolic, Irene Prieler, Ivan Zelenkovic, Julia Beer, Oskar Graf, BET

statique ; Christian Koppersteiner, BET chauffage climatisation, programme ; bâtiment d'activités et bureaux. surface ; 708 m<sup>2</sup>. coût : 600 000 € (mobilier compris).