

NÁSTAVBA S PLECHOVOU FASÁDOU

RAASDORF, DOLNÍ RAKOUSY

BETTINA GÖTZ, RICHARD MANAHL / ARTEC ARCHITEKTEN WIDEN

TEXT ZUZANA BOROVIČKOVÁ

Brutální protiklady – náplň, funkce, povrchy, tvary, linie, materiály či optika, všechny tyto elementy jsou ve vzájemném ostrém protikladu a charakterizují kovovou skulpturu na střeše cihlové stáje v Raasdorfu. Tato kovová škatule byla optimalizována, dokud nebylo dosaženo ideální funkčnosti, proporce, prosvětlení, výhledu. Optimum všech kvalit v dané situaci. Na první pohled sice protiklady, při podrobnějším studiu jsou forma a funkce spolu jednoduše a prakticky skloubeny a soulad panuje jak v celku, tak v detailech. V síti předměstí osídlení Vídně, ve spleti vesnických uliček se nachází hospodářství selky a zároveň literární vědkyně Zity Kern – svět sám pro sebe, zelený ostrov ukrytý ve stínu stromů. Plody, ovoce, zelenina, bylinky, drůbež a kočky představují jednu stránku jejího svérázného světa, knihy tu druhou. K dispozici jsou tu pracovní prostory pro zemědělskou produkci, přípravu jídel, stravování a spaní. Chyběly prostory pro knihy, tvůrčí práci, čtení a velkorysá koupelna.

Struktura původní stavby udává základní parametry. Prostor dřívější komory s dřevěnými trámy slouží nyní jako nová koupelna, vzdálenost jednotlivých trámů udává možnosti prosvětlení. Původní stáj z pálených cihel byla zbavena omítky a funkčně ponechána pro zemědělskou činnost. Střecha je provedena jako nástavba. Prostor nástavby a přístavba se odvíjí od stávajících podmínek: otvor na terasu, vstup do horního podlaží bez zásahu do konstrukce.

Přístavba se jednoznačně prezentuje jako novodobý zásah. Zrcadlicí hliníkové tělo skulpturální střechy přebírá náladu, barvy a tóny okolí. Jako film se na jeho hladkých plochách odvíjí běh ročního období. Tato obrovská plocha se stává imaginární, neviditelnou. Do neporušeného hliníkového povrchu je ve stejné úrovni zasazeno prosklení horních světlíků, schodiště a zářez východní štěrbin. Proskleným průřezem pod střešním štítem je možné sledovat proměny oblohy. Hliníkové opláštění střechy skrývá interiér, vyskládaný z velkoformátových překližek. Zvenku je tato konstrukce chráněna neopracovanými 2 mm silnými hliníkovými plechy, které jsou přišroubované přímo na

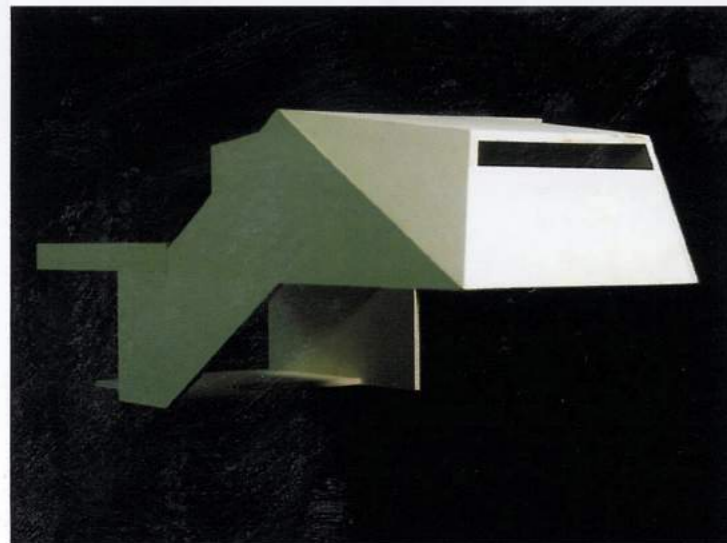
vertikální latování vzduchové mezery. Vlivem počasí povrch plechu časem získá osobitou patinu, aniž by začal korodovat. Velikost desek plechu je volena tak, aby montáž mohli pohodlně uskutečnit dva dělníci (šířka desek 150 mm). Standardní délka 300 mm umožňuje realizaci bez horizontálních švů. Všechny hliníkové povrchy použité v exteriéru jsou bez povrchové úpravy, obklady v interiérech jsou z praktických důvodů eloxované. Velkoplošná kapotáž stěn, výklenků stejně jako obklad sprchového koutu.

Nové funkce jsou částečně umístěny ve starých prostorách, které slouží jako sokl pro nový objekt. Zastavěna byla jen polovina bývalé stáje, část spojovacího objektu zůstala volná. Zaklíněna mezi štítovou střechou sousedního domu a pracovnu se nachází velká terasa. Nový objekt v prvním poschodí sice zůstává součástí hospodářství, ale je jedinečným způsobem od něho izolovaný, slouží k tvůrčí práci, čtení, přemýšlení... Intelektuální rovina a selský pracovní svět jsou tak jednoduchým způsobem rozděleny. Velkoplošné prosklení západní fasády velkoryse spojuje interiér s okolím a dál rozšiřuje vnitřní svět. Tímto směrem je orientována i pracovna. Elementy, které by nikdo neočekával v zabláceném vesnickém dvoře. Jako separátní element je jasně čitelný schodišťový tubus na fasádě, zvenku připojený ke starému objektu. Průchodnost je jedním z důležitých aspektů, které vedly k rozhodnutí umístit tento komunikační element na vnější jižní stěně a orientovat ho do dvora. Tyto schody tak umožňují přístup do pracovních prostorů, aniž by byla narušena původní konstrukce či dispozice místností. Vlevo od prostoru kotelny se nachází koupelna, která je skleněným otvorem přímo propojena s obytnou částí. V koupelně je dodržen stejný koncept jako u exteriéru budovy, princip méně je více. Sprcha, odkládací plochy, pračka jsou zabudované. Materiály odrážejí náladu a řeč architektury fasády, podlaha v šedém odstínu má přesah až na stěny a spolu s hliníkovými obklady a světlými překližkovými tabulemi udává základní paletu barevného tónování. Volba materiálů v celém interiéru, jejich povrchy

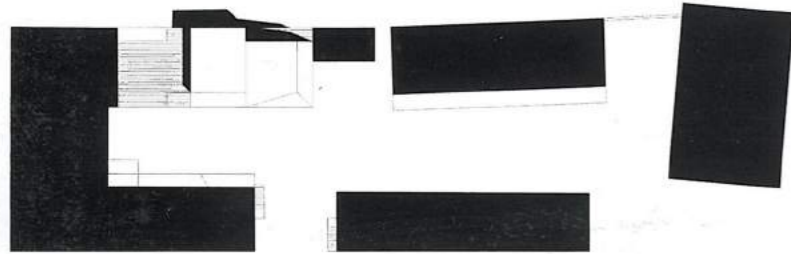
a zabarvení podporují koncentraci a celkově klidné naladění. Dřevěná skořepina vnitřního prostoru není rušena žádným konstrukčním systémem. Jako bychom se nacházeli v pečlivě vypočítané a poskládané krabici. Jen jeden štíhlý sloup pro schodiště nechává tušit statické síly tesařské konstrukce pod povrchem. Ve velkorysém prostoru se uplatňuje hra světla a stínu. Jednoduchá architektura interiéru i mobiliáře – pracovní stůl, flexibilní stůl na kolečkách, pojízdné police na knihy – i zde je dodržen soulad materiálů a tvarů.

Celá zvláštnost spočívá v prostorové konfiguraci, v přístupu k ní a v jejím zpracování. Na otázku, zda nechybějí některé poslední úpravy nebo nějaký „ornament“, možno nejlépe odpovědět slovy jednoho z autorů, Richarda Manahla: „V architektuře nic nepředstírám.“





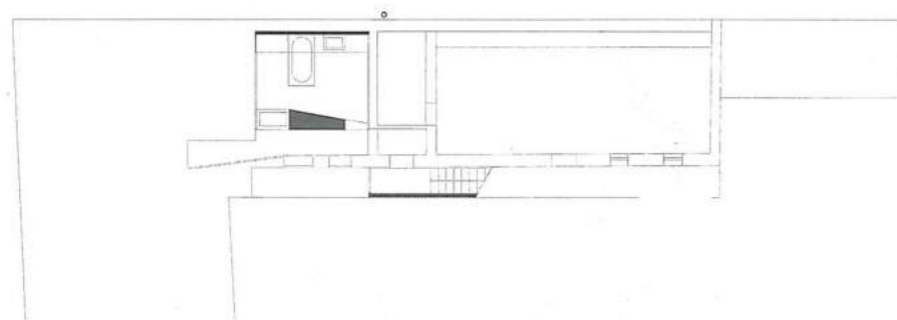




situace



půdorys 2. NP



půdorys 1. NP

English Metal ZITA KERN The extensive land with small villages at the road that are incorporated into the suburban housing estate mesh in the surroundings of Vienna. Here a small holt, a farmstead near it, there multiple unkempt little fields in turn. Zita Kern is a countrywoman and literary theoretician in parallel. The fruits, vegetables, herbs, hens and cats are one part of its capricious world, books the second part. There are farm working spaces there, spaces for preparing meals, eating and sleeping. What is missing here is the bathroom and a place for writing and reading. The framework is given by the old structure of the buildings: the area of the former lumber-room with joist ceiling will become an intimate bathroom, the distance of some beams will enable the light fall from above. The plaster will be removed in the stable with brick ceiling and the stable will be left for agricultural purposes, the surface will be built up. The volume of the extension and the superstructure will gain shape thanks to the overall conditions: the opening to the terrace, the access and exit without any intervention into the substance and transfer of the figure into a small house – a hen-house.



PLECHOVÁ NÁSTAVBA
PYSDORF 1, RAASDORF, DOLNÍ RAKOUSY
 INVESTOR Zita Kern
 AUTORŮ Bettina Götz, Richard Manahl / ARTEC
 Architekten, Vídeň
 SPOLUAUTORŮ Maria Kirchweiger
 STATIKA Inženýrská kancelář Oskar Graf, Vídeň
 STAVBA Wögler, Gross-Enzersdorf
 ZASKLENÍ, FASÁDA Manahl, Bludenz
 TESAŘSKÉ PRÁCE Höllwart, St. Johann/Salzburg
 KOVOVÁ STŘECHA Bolkovac, Gross-Enzersdorf
 VNITŘNÍ VYBAVENÍ Klar, Vídeň
 TEXTIL Alles aus Stoff und Leder, Vídeň
 ZASTAVĚNÁ PLOCHA 115 m²
 OBESTAVĚNÝ PROSTOR 346 m³
 UŽITNÁ PLOCHA 60 m², 33 m² přístavba
 NÁKLADY 200 000 € vč. zařízení
 REALIZACE 1998

