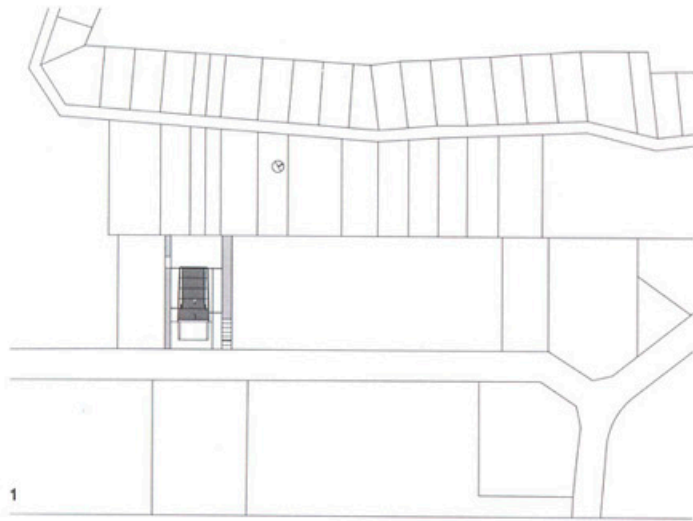
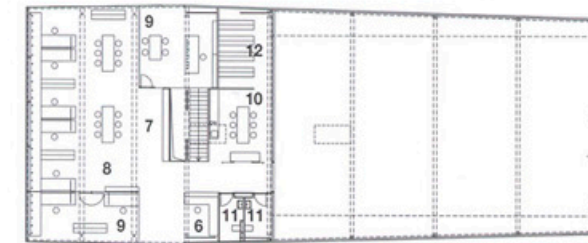


TOVÁRNA NA VÝROBU GARÁŽOVÝCH DVEŘÍ

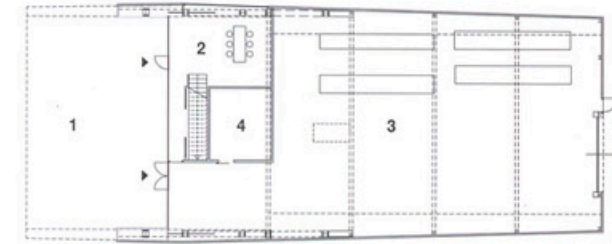
BADEN, DOLNÍ RAKOUSKO



1



Púdorys 2. NP



Púdorys 1. NP

PÚDORYSY A ŘEZ

- | | |
|-------------------------|----------------------------|
| 1 Krytý vstup | 7 Přijímací prostor |
| 2 Vstupní hala, hovorňa | 8 Velkoprostorová kancelář |
| 3 Montážní hala | 9 Kancelář |
| 4 Sklad drobných dílů | 10 Denní místnost |
| 5 Dodávka | 11 WC |
| 6 Příjem | 12 Archiv |

AUTORSKÁ ZPRÁVA Pro novou budovu firmy, která vyrábí garážové dveře, bylo vybráno prostranství na jih od Badenu. Místo je viditelné z frekventované dálnice B 17, k níž je nasměrováno průčelí. Objekt je umístěn v průmyslové zóně, ve které je však v současné době zastavěno jen několik pozemků v bezprostředním sousedství.

Vnitřek budovy je rozdělen na kancelářské prostory (prodej a administrativní složky) s vysokou kvalitou interiéru a na halu (uskladnění a předmontáž dveří určených k expedici), v níž zaměstnanci stráví v průběhu dne jen krátký čas. Dění v hale a ve výrobě se dá sledovat oknem z kanceláře.

Základními požadavky byly snadný přístup při přijímání nových dodávek (zaručený průhlednými svinovacími dveřmi EFARLEX) a neutrální osvětlení (zasklené světlíky podél vnějších podélných stěn).

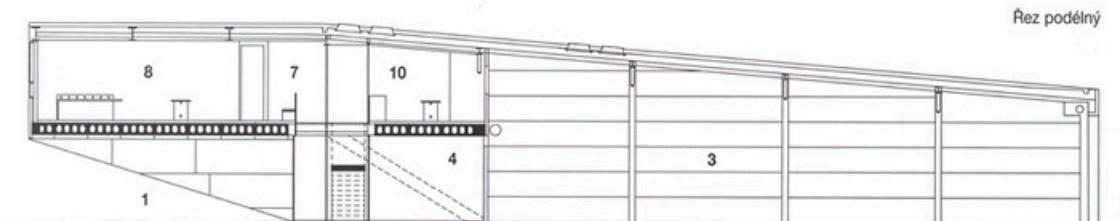
Umístění budovy – momentálně uprostřed polí, ale s perspektivou, že sousední staveniště budou posléze osazena průmyslovými budovami – vedlo k tomu, že jsme navrhli zvýšenou polohu kancelářské části. Taková dispozice sice vyžaduje náročnější konstrukční řešení, ale zároveň výrazně zlepšuje prostorové poměry a vytváří současně předřazený vstupní prostor, který chrání pracovníky při přístupu do kanceláří a při předávání dodávek do dveří při nepříznivém počasí.

Konstrukci obepíná matový kovový plášť vyrobený z panelů (totožné vnitřní a vnější plochy kovového panelu s tepelnou izolací o tloušťce 12 cm); kancelářské prostory a přístup zvýrazňuje jejich prosklení.

Ocelové komorové nosníky, které rozkládají zátěž vyložení, jsou společně s dutinami fošnového stropu z předpjatého betonu využívány jako velké topné těleso k vytápění, větrání a klimatizaci budovy (princip „hypocaustum“, předehřívání prostřednictvím zemního kolektoru).

Logem firmy je levhart při skoku. Asociace mezi budovou a logem je nasnadě.

Z ANGLIČTINY PŘELOŽIL MILAN FALTUS



Řez podélný



2



3



4



5



8



9

- 8 Detail fasády
- 9 Vstup chráněný vyloženým podlažím administrativy
- 10 Průhled ze vstupní haly
- 11 Jihozápadní fasáda



10



6



7

- 1 Situace
- 2, 5 Pohled od východu
- 3 Interiér administrativy
- 4 Interiér haly
- 6 Jihovýchodní fasáda (vstup)
- 7 Severozápadní fasáda



11

TOVÁRNA NA VÝROBU GARÁŽOVÝCH DVEŘÍ
BADEN, DOLNÍ RAKOUSKO
 KLIENT: Efaflex Door Systems (Dveřní systémy Efaflex) Ferdinand Türtscher, Baden, Dolní Rakousko

ZAČÁTEK PROJEKČNÍCH PRACÍ: 12/2002
 REALIZACE: 09/2003 – 03/2004
 NÁKLADY: 600 000 EUR (včetně vybavení kanceláří nábytkem)

PLOCHA POZEMKU	2121 m ²
ZASTAVĚNÁ PLOCHA BUDOVY	445 m ²
OBESTAVĚNÝ PROSTOR	3650 m ²
CELKOVÁ PLOCHA	708 m ²
UŽITNÁ PLOCHA	639 m ²

K tématu též na str. 52-55