



LÉKÁRNA ZUM LÖWEN VON ASPERN

VÍDEŇ, RAKOUSKO

ARTEC ARCHITEKTEN / BETTINA GÖTZ, RICHARD MANAHL

NOMINACE NA EUROPEAN PRIZE FOR CONTEMPORARY
ARCHITECTURE – MIES VAN DER ROHE AWARD 2005

Nová lékárna byla navržena jako otevřená transparentní prostorová sekvence od čelní strany s výkladní skříní a vchodem pro zákazníky z ulice Grossenzersdorferstrasse, kde předzahrádku prostorově zvětšuje stará velká borovice, až po zadní stranu budovy s vjezdem pro dodavatele a vchodem pro zaměstnance v ulici Zachgasse, kde venkovnímu prostoru dominuje statný kaštan a dva mladé javory na předsunutém chodníku. Jako létající koberec se nad tímto otevřeným prostorem široce rozpíná strop z pohledového betonu a jeho pozvednuté okraje uzavírají otevřený prostor směrem do

ulic. Stěny a stropy interiéru jsou z litého betonu beze spár. Stavbu propojují dvě atria. Větší, rozložené kolem kaštanu, se otevírá do ulice Zachgasse, malé atrium se zasazeným stromem ginkgo vnáší světlo a přírodu do centrálního prostoru lékárny. Terasy a přírodní oáza s léčivými rostlinami jsou vytvořeny pro návštěvníky i zaměstnance na střeše objektu.

Prodejna je strukturována světelnými pásy zapuštěnými do betonového stropu, které vystupují do prodejního prostoru a lemují prodejní regály. Zároveň rozdělují prodejní prostor do tematických částí s jednotlivými poradenskými centry.

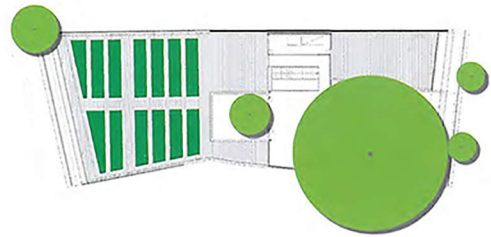
REALIZACE

45



situace



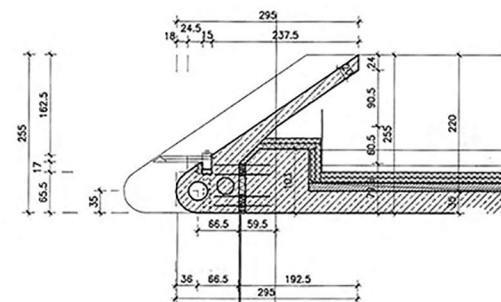


English Pharmacy Zum Löwen von Aasporn,

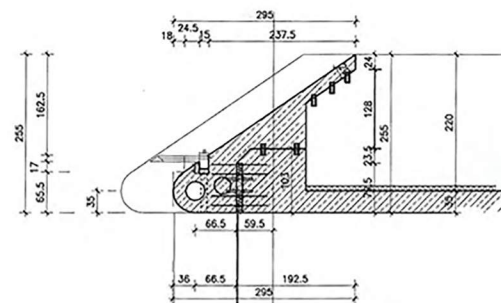
Vienna The new pharmacy was designed as an opened transparent spatial sequence from the front side with the shop window and the entrance for the customers to the Grossenzersdorferstrasse street, where the front garden is increased optically by an old large pine, up to the rear side of the building with the drive-in for suppliers and entrance for the employees in the Zachgasse street, where dominating the outside space is a stout chestnut and two young maples on the pushed forward pavement. The building fund is permeated by courtyards that bring light and the nature into the central space of the pharmacy. The engagement of the nature with its medicinal plants continues by the monasterial garden for the visitors on the upper floor and by outside roof terraces where the employees and visitors may stay.



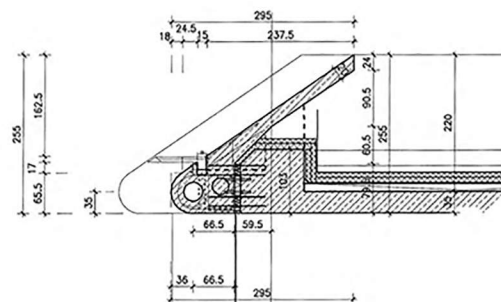
**LÉKÁRNA ZUM LOWEN VON ASPERN,
GROSSENZERSDORFERSTRASSE 4, 1220 VIENŇ**
KLIENT Dr. Wilhelm Schlagintweit KG / PHOENIX
 Arzneiwaren GsmBH.
AUTORI ARTEC Architekten, Bettina Götz,
 Richard Manahl
SPOLUAUTORI Ronald Mikolics (stavba), Irene
 Prieler (vybavení), Ivan Zdenkovic / Wolfgang Beyer
 (CAD-vizualizace), Julia Beer (modely)
PROJEKT ARTEC Architekten und Ingenieurbüro
 Oskar Graf
PROJEKT ZELEŇ D.I. Jakob Fina
PLOCHA POZEMKU 643 m²
ZASTAVENÁ PLOCHA 446 m²
UŽITNÁ PLOCHA 487 m²
NÁKLADY 1 000 000 EUR



podélný řez – střešní konstrukce



podélný řez – střešní konstrukce – uložení na nosník



podélný řez – střešní konstrukce – výztuž





V tradičních lékárnách, kde pohled návštěvníka za kulisy jistě nepatří k samozřejmostem, končí prodejní akt na pultě lékárníka. Představa o práci farmaceuta, o procesech v laboratoři, přípravě receptur, je jen velmi mlhavá. Zcela jinak je to v lékárně Zum Löwen von Aspern ve Vídni. Zde padly nejen zábrany ve vztahu k zákazníkovi, ale i architektonicky je prostor řešen zcela bez nosných a dělicích příček. Nové skladebné prvky a příčky jsou skleněné a nic zde nebrání volnému pohledu z jednoho konce pozemku na druhý. V nové lékárně jsou opticky přístupné i veškeré procedury. Objektem je možné volně procházet. Koncipovaný je jako otevřená, transparentní prostorová sekvence mezi dvěma ulicemi. Pozemek se nachází v centrální části starého jádra čtvrti Aspern. Fasáda otočená do Grossenzersdorferstrasse postupuje místo úzké zóně předzahradky a zachovává zde vzrostlou zeleň. Tato strana je hlavní uliční frontou a slouží jako vchod pro zákazníky. Lékárna je koncipována také jako živá pasáž, která přitahuje okolujícími aspekty.

Investor, dr. Wilhelm Schlagintweit, se rozhodl navázat na již stoletou tradici lékárny a spolu s ARTEC-architektky zhmotnil své vize a vzhledem k tradiční zástavbě předměstské čtvrti našel odvahu zrealizovat

poměrně netradiční koncept a vzhled lékárny. Relativně radikální řešení s použitím přírodních materiálů diferencuje tento objekt od svého tradičního okolí. Základním technickým problémem bylo přemostit 16 metrů širokou a 40 metrů hlubokou proluku. Železobetonový strop z pohledového betonu je napnut jako „létající koberec“ nad otevřeným prostorem mezi dvěma ulicemi. Nad oběma okraji pozemku jako by se vzduly dva železobetonové prefabrikáty. Ukončují uliční frontu a zároveň tvoří střešní element, který formou odpovídá místním stavebním regulativům. Čtyřicet metrů od sebe vzdálené vazníky jsou propojené monolitickým betonem a umožňují zastřešení bez dodatečné nosné konstrukce. Toto řešení přináší pro prodejní prostor maximální flexibilitu, variabilitu a dynamiku. Technicky toto řešení umožňují masivní průvlaky, které jsou skryté ve vrstvách střešní zahrady.

Prodejní prostor je zredukovaný na několik malých prodejních ostrůvků s poradenskou službou, jinak je systém koncipovaný pro samoobslužný prodej. Regály jsou zavěšené, lícují v jedné rovině s pohledovým betonem široce rozepnutých stropů. Spolu s rovnou plochou podlahy, v kombinaci s použitými materiály, dávají pocit otevřenosti a optické neohraničenosti. Police sledují stopu

iluminovaných pásů a stávají se součástí světelného konceptu. Pruhy a pohyblivé elementy rytmizují a strukturují prostor, otevírají nové pohledy a průhledy. Prostor je dynamický a neomezený. Schodiště otvírá perspektivu druhého podlaží, kde se nacházejí hygienická zařízení, kanceláře a vstup na terasu, šatny a další provozní prostory. Tato prostorová velkorysost pomohla zrušit hranice mezi funkcemi. V prodejních prostorách je použit robustní materiál – neopracovaný pohledový beton, prosklení na výšku celé místnosti, broušená asfaltová podlaha, pohyblivé skříňky-kontejnery s povrchem z lakovaného ocelového plechu. Nábytek je bílý s příznanými šroubovými spoji.

Dalším neodmyslitelným prvkem objektu je zezeň. V komplexu jsou dva dvory-atria. Uliční frontu lemují dva mladé javory, zachoval se také vzrostlý kaštan. Ten definuje velkorysý dvůr, který se otevírá do poklidné ulice. Druhý vnitřní dvůr se formoval okolo mladého kmene nedávno zasazeného stromu ginkgo. Na střeše lékárny je bylinková zahrada, založená na benediktýnských tradicích, terasy umožňují pěkný výhled po okolí i místo k odpočinku. Celá koncepce lékárny a jejího dvorního traktu umožňuje občanům provozovat zde i různé aktivity – kulturní, obchodní a jiné. V Aspernu se tak formuje centrum, které samovolně supluje úlohu zdravotního wellness centra s kulturní a osvětovou institucí. Lékárna v Aspern je lékárna s programem.

Architekti našli vlastní a neopakovatelný výraz i co se týká úprav okolí. Zhodnocení staré dlažby, přizpůsobení stavební výškovu, respektování starých požárních zdí, forma tvarování střešních elementů zachovávají s respektem vůči historické zástavbě určitou kontinuitu. Architekti zhodnotili danosti místa a přetavili je do moderního kontextu. Lékárna je zdařilou reakcí na možnosti a potřeby dneška, zdařilým příkladem možného přístupu při zástavbě tradičně konfigurovaného území.

