

KUĆA ZA ODMOR
HOLIDAY HOUSE
bocksdorf/stegersbach, burgenland,
austrija *austria*
2005.

tekst *written by* **GABRIELE KAISER**
fotografija *photo by* **PAUL OTT**

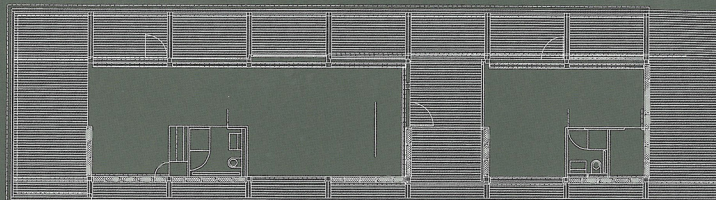
artec arhitekten

APARAT ZA PROMATRANJE THE WATCHING MACHINE

Gradišćanska regija ima brojne prednosti za građane koji traže svoj mir: blagu klimu, ne preveliku udaljenost od glavnog grada, relativno niske cijene zemljišta, neokrnjene krajolike pune draži. "Vikendice" su ovdje posve jasno dio procesa transformacije sela u jednoj regiji čije gospodarstvo baš i nije osobito razvijeno. Kuća za odmor, izgrađena na uzvisini u brežuljkastom dijelu južnog Gradišća, svojom pravolinijskom strukturom tematizira odnos prema krajoliku svojstven onima koji inače žive u gradu. Taj bi se odnos u najširem smislu mogao označiti odmaknuto promatračkim (za razliku od zemljoradničkog, radnog odnosa). Investitori koji inače žive u Beču ovdje su nakon dugog traženja slučajno naišli na relativno veliku, a jeftinu parcelu s malim udjelom građevinskog zemljišta. Južni obronak

The region of Burgenland has many advantages for citizens who are looking for peace: a mild climate, not too far from the capital, relatively low land prices, untouched graceful landscapes. Of course, holiday houses are a part of the transformation of villages in a region with a not quite flourishing economy. A holiday house, built on a height in the hilly part of southern Burgenland, reveals by its linear structure the specific town dweller's relationship towards the landscape. Broadly speaking, this kind of relationship could be described as looking from a distance (as opposed to a farming, working relationship). The clients, who live in Vienna, searched the area for a long time until they stumbled upon a relatively large and cheap lot with a small proportion of development land. The southern slope of the site provides for a

▲ floor / plan





parcele osigurava nesmetan pogled u daljinu. Jedva iskoristivo za poljodjeljstvo, to se zemljište pokazalo idealnim mjestom za kuću usred zelenila: direktno na granici građevinskog zemljišta i u najvećoj mogućoj udaljenosti od ceste kuća lebdi preko blago valovitog terena, pri čemu je kontakt sa zemljom sveden tek na nekoliko točaka. Kako bi se izbjeglo skupo temeljenje, čitava kuća počiva tek na jednom malom betonskom temelju i na osam čeličnih stupova: ova poletna gesta čini se primjerenom kući za povremeni boravak, pogotovo što postojeća izgradnja u okolini nikako ne daje povoda za obzir prema tamo uobičajenim strukturama. Strukturalna jednostavnost stambenih prostora upetih između krovne i podne ploče sa istakama na sve četiri strane ima veze sa ekonomijom proizvodnje drvenih konstrukcija (prefabricirani elementi tvrtke "Berlinger" iz Vorarlberga sastavljeni su na gradilištu za samo dva tjedna i to po kišnom vremenu), a s druge strane baš u toj konceptijskoj strogosti (modularna izgradnja s deset osi) dolaze od izražaja iznenađujuće prostorne kvalitete. Otvorenost domaćinstva koje se sastoji od dvije osobe ne smetaju nikakve razdjelne stijene ni ugradnje malih dimenzija; unutarnja koža zidnih panela od šperploča iz topolovine omogućuje svijetli prostorni ugođaj, dok je grijanje smješteno ispod rešetki u ravni poda od industrijskog parketa. Osobito je rafinirano tlocrtno rješenje – stan za goste s vlastitom kupaoionicom je međuprostorom širine jednog osnog razmaka odmaknut od glavnog stana, pri čemu se prolaz između dviju jedinica može koristiti kao vanjski slobodni prostor, ali i kao unutarnji prostor, zaštićen od vjetrova i zatvoren velikim kliznim vratima na sjevernoj i južnoj strani. Profil u kojima ti portali međuprostora klize produljeni su preko jednog dijela dužeg pročelja tako da se mogu koristiti i kao varijabilna zaštita od pogleda i sunca. No i konzolna krovna ploča osigurava ljeti ugodno osjenčenje. Cesti okrenuto sjeverno pročelje relativno je zatvoreno; šest horizontalnih, u raznim visinama položenih prozorskih polja, od kojih su tri iznad visine glave, omogućuju stupnjevanje ulaza dnevnog svjetla kao i pogleda prema van, dok potpuno ostakljeno južno pročelje u cijeloj svojoj duljini dopušta pogled u zeleni krajolik. "Brodaska ograda" (širine primjerene manjoj polici), upeta između žičanih sajli, leži naizgled bez težine kao treća

wide view. This land, barely useful for farming, turned out to be an ideal spot for a house surrounded by greenery: on the very edge of the development land and as far as possible from the road, the house hovers above a slightly undulating terrain, reducing contact with the ground to only a few points. To avoid expensive foundations, the entire house is laid on a single small concrete foundation and eight steel columns: this spirited gesture seems appropriate for a house to be inhabited only occasionally, especially since the existing local buildings do not ask for any scruples towards the usual structures in the area. The structural simplicity of residential premises between the roof and floor slabs, with protrusions on all four sides, is related to the economy of production of wooden structures (Berlinger prefabricated elements from Vorarlberg, assembled on-site in just two rainy weeks); on the other hand, it is precisely such conceptual strictness (modular construction with ten axes) that puts forward surprising spatial qualities. The openness of the household, which consists of two persons, is not hindered by any partitions or small-scale installations, the internal skin of wall panels of poplar plywood creates a bright spatial atmosphere, while the heating is located under grates set into the industrial parquet floor.

A specially refined ground plan solution: the guest apartment with its own bathroom is divided from the main apartment by an interspace, one axis wide; the passage between the two units can be used as a free outdoor space, but also as an indoor space, protected from the wind and closed by large sliding doors to the north and south. The sections in which these inter-space portals slide have been extended over part of the longer front, so they can also be used as a variable protection from onlookers and from the sun. Also, the cantilevered roof slab provides nice shade in summer. The north façade, turned towards the road, is relatively closed; the six horizontal window openings, set at different heights, three of them above eye level, enable the gradation of daylight and the view from the inside, while the south façade, completely glazed, provides a view of the green landscape. The railing (with a width adequate smaller shelf), strung between the wire cables, stands apparently weightless, as the third line between the floor and the ceiling. This project, with

linija između poda i stropa. Zbog te lebdeće ograde, kao i zbog šara na pločama od primorskog bora, ovaj projekt budi asocijacije na heroizam toga motiva. Izravnost uporabe materijala i neujepšani pragmatizam konstruktivnog sistema ovdje su povezani u jasnu strukturu koja u krajolik upisuje jedan "aparatus za promatranje", a da se pritom ne nameće neka određena interpretacija.

floating railing and ornaments on Mediterranean pine planks, recalls the usual modernist theme of a ship, but without accepting its heroism. The direct use of materials and the pragmatism of a structural system without embellishments are connected here into a clear structure which places a "watching machine" into the landscape without forcing any specific interpretation.

KUĆA ZA ODMOR
HOLIDAY HOUSE
Bocksdorf / Stegersbach, Burgenland, Austrija / Austria
Investitori / clients Dr. Renate Ballo-Benzing, Emin Balic, Bee/Vienna
arhitektonski ured / architectural office
Artec Architekten Bettina Götz, Richard Manahl
suradnici / collaborators Ronald Mikolics,
Helmut Lackner, Julia Boer, Lena Schacherer,
Burkhard Schelichansky (model)
površina parcele / site area 14,435 m²/sqm
izgrađena površina / built-up area 223 m²/sqm
projekt / project 2004.
realizacija / completion 2005.

